



Commissie  
Duurzaamheidsvraagstukken  
Biomassa

## Werkplan 2011 - 2013



# Werkplan Commissie Duurzaamheidsvraagstukken Biomassa

Augustus 2011- juli 2013

## I. De uitdaging

Biobrandstoffen, bio-energie, bioplastics: het zijn de voorbodes van verduurzaming van de economie en de samenleving. Die verduurzaming is hard nodig, als we de wereld voor komende generaties een beetje beter willen achterlaten moeten er oplossingen komen voor klimaatverandering, schaarste aan grondstoffen en fossiele energie, watertekorten en onzekerheid over voedselvoorziening. Natuurlijk, er wordt hard gewerkt aan die oplossingen. De inzet van biomassa in plaats van fossiele grondstoffen kan een duurzaam alternatief zijn. Maar dan moeten er garanties zijn dat de inzet van biomassa écht een positieve bijdrage levert en geen nieuwe problemen creëert. Garanties voor duurzaamheid zijn nodig.

## II. De opdracht

In juni 2011 is de looptijd van de Commissie Duurzaamheidsvraagstukken Biomassa (CDB, of Commissie Corbey) verlengd met een periode van twee jaar. Bij deze verlenging is het mandaat verbreed tot de inzet van biomassa in de hele *biobased economy*, inclusief energie, chemie en materialen.

De Commissie Corbey was in juni 2009 ingesteld met als belangrijkste taak de regering gevraagd en ongevraagd te adviseren over duurzaamheid bij de productie en gebruik van biomassa en het bieden van een forum voor maatschappelijke discussie. Achtergrond was de Europese Richtlijn Hernieuwbare Energie (RED, Renewable Energy Directive) die de lidstaten verplicht tot 20% hernieuwbare energie (gemiddeld over de lidstaten) en 10% hernieuwbare transportbrandstoffen in 2020. Biobrandstoffen moeten volgens deze EU richtlijnen aan duurzaamheidscriteria voldoen.

Volgens het nieuwe Instellingsbesluit (30 juni 2011) is de belangrijkste taak van de commissie Corbey het uitbrengen van adviezen over:

- a. De mogelijkheden om het aandeel duurzame biomassa in de Nederlandse economie te vergroten:
  - de mogelijkheden voor het uitbreiden van de werkingssfeer van duurzaamheidscriteria voor biomassa naar andere sectoren (alle vormen van energieproductie, chemie)
  - duurzaamheidsprestaties van fossiele grondstoffen en voedselproductie, voor zover relevant voor de concretisering van een duurzame *biobased economy*

- efficiënte inzet van de schaarse duurzame biomassa
- transparantie en certificering van duurzame biomassa

- b. Het verwezenlijken van de 10% doelstelling uit de RED, waarbij in ieder geval wordt ingegaan op:
- de optimale inzet van de meest duurzame biobrandstoffen
  - mogelijkheden van uitbreiding van de 10% doelstelling naar andere vervoersmodaliteiten
  - indirecte effecten
  - sociale aspecten

Het gebruik van biomassa en biobrandstoffen roept grote maatschappelijke vragen op en is tegelijkertijd een terrein dat in beweging is. De ontwikkeling van een *biobased economy* gaat snel, en is van groot politiek en economisch belang. De Commissie Corbey is daarom gevraagd een forum te bieden voor maatschappelijke discussie.

De Commissie Corbey gaat primair over de *duurzaamheidsvraagstukken* bij de ontwikkeling van een *biobased economy*. Hiermee sluit de commissie aan bij andere commissies of adviesraden die gaan over de *ontwikkeling* van een *biobased economy*. In bijlage 1 is een overzicht opgenomen van de positionering van de Commissie Corbey ten opzichte van andere commissies.

### III. Missie Commissie Corbey

De ontwikkeling van een *biobased economy* gaat snel en biedt kansen voor het milieu, de economie en de werkgelegenheid. De verankering van duurzaamheid in deze ontwikkeling is echter essentieel. Inzet of productie van biomassa voor de *biobased economy* (energie, materialen, voedsel) kan niet los gezien worden van landgebruik, biodiversiteit, andere milieu effecten en sociaal-economische gevolgen. Een duurzame ontwikkeling van de *biobased economy* is alleen mogelijk als bedrijven die nu investeren weten waaraan ze moeten voldoen. Het is van groot belang dat aspecten van duurzaamheid in kaart gebracht worden en vertaald naar duidelijke criteria en andere beleidsinstrumenten. Om dat te doen is voeling met de praktijk van bedrijven nodig, maar ook met de beleidsontwikkelingen internationaal, Europees en in de buurlanden zoals Duitsland, Frankrijk, België, het Verenigd Koninkrijk en Zweden.

#### *Missie*

*“De Commissie Corbey wil er toe bijdragen dat Nederland de kansen benut die de ontwikkeling van een biobased economy biedt, zoals verduurzaming van landbouw de energiesector en de chemiesector. Daarnaast biedt de biobased economy kansen voor innovatie, kennisontwikkeling en werkgelegenheid hier en elders in de wereld. De Commissie Corbey is zich bewust van mogelijk negatieve effecten van het stimuleren van grootschalig gebruik van biomassa voor energiedoeleinden en materialen. Duurzaamheid is daarop het antwoord. De Commissie Corbey doet voorstellen om waar nodig nieuwe invulling te geven aan duurzaamheid en bepleit daarbij praktische en controleerbare uitvoeringsmaatregelen.”*

### *Uitgangspunten*

De Commissie Corbey richt zich in haar adviezen op de Nederlandse regering, waarbij de adviezen praktisch en uitvoerbaar moeten zijn. In haar adviezen hanteert de Commissie Corbey verder de volgende uitgangspunten:

- Duurzaamheid is een noodzakelijke randvoorwaarde voor de ontwikkeling van een *biobased economy*.
- Het volume duurzame biomassa in de Nederlandse economie moet worden vergroot.
- Een *level playing field* binnen en tussen de verschillende sectoren is noodzakelijk.
- Transparantie in duurzaamheidsgegevens is essentieel. Zonder transparantie kan een maatschappelijk debat niet gevoerd worden.
- De uitvoerbaarheid van maatregelen en rapportages om duurzaamheid te bevorderen staat centraal.
- De administratieve lasten moeten worden beperkt tot een noodzakelijk minimum.

## IV. Vragen

De Commissie Corbey zal gevraagd en ongevraagd adviseren aan de Nederlandse regering.

De planning van deze adviezen hangt samen met o.a. het implementatietraject van de RED en de EU agenda rondom de *biobased economy*. De adviezen richten zich op de Nederlandse regering; in de adviezen wordt ingegaan op wat Nederland zelf kan doen, wat aan Europa is, en welke internationale/bilaterale akkoorden er misschien nodig zijn. Er zijn daarbij enkele 'lopende vragen', en er zijn momenten waarop standpunten moeten worden ingenomen. Bijvoorbeeld:

- de motie Leegte bevat een vraag over sociale criteria,
- de Europese Commissie komt met voorstellen over ILUC,
- er komt een Europees beleid met betrekking tot *biobased economy*.

Alle deelonderwerpen kunnen ondergebracht worden in een drietal hoofdvragen:

1. Doel: wat is een duurzame bio-economie, en wat willen we daarmee bereiken?
2. Gebruik: hoe kan duurzame biomassa het meest efficiënt worden ingezet?
3. Praktijk: hoe wordt duurzaamheid geloofwaardig in de praktijk verankerd?

### **Ad 1. Doel: wat is een duurzame bio-economie, en wat willen we daarmee bereiken?**

Wanneer kunnen we spreken over een duurzame bio-economie? Wat willen we hiermee bereiken? De gebruikelijke definitie van duurzaamheid begint bij *people, planet* en *profit*. De Commissie Cramer heeft dit eerder uitgewerkt in een set van duurzaamheidscriteria en indicatoren. Deels zijn deze in Europese regelgeving vastgelegd: biobrandstoffen moeten voldoen aan een aantal duurzaamheidscriteria. De Commissie Corbey heeft in eerdere adviezen aangedrongen op uitbreiding van deze verplichte criteria: ook verschuivingen in landgebruik moeten worden meegewogen, en sociale eisen moeten verder worden uitgewerkt. De duurzaamheidscriteria in de Europese regelgeving gelden

niet voor alle toepassingen. Bovendien geven duurzaamheidscriteria geen inzicht in hoe biomassa het beste kan worden ingezet. Een dilemma bij de definitie van duurzaamheid is daarnaast dat het denken en het onderzoek verder gaat: in het maatschappelijk debat en binnen de wetenschap worden nieuwe inzichten ontwikkeld. Wetgeving zoals de RED omvat niet alle aspecten van duurzaamheid, maar de markt en de samenleving hebben wel een anker nodig. Bedrijven moeten kunnen rekenen met een definitie van duurzaamheid om hun business case te maken. Dit advies is een startpunt voor de Commissie Corbey. Het probeert bij te dragen aan een anker dat duurzaamheid richting geeft en het doet voorstellen voor afbakening: moeten bijvoorbeeld ook duurzaamheidscriteria opgesteld worden voor fossiele ketens en voedsel? Als energie uit biomassa wel moet voldoen aan een minimale CO2 reductie, maar olie uit teerzanden niet, heeft dit direct invloed op de marktpositie van bio-energie. En hoe vergelijkt duurzame biomassa zich met de duurzaamheid van andere duurzame energie opties?

Vragen die hierbij een rol spelen:

- Wanneer spreken we over een *biobased economy*? Welk percentage fossiel wordt dan vervangen door biomassa, en in welk zichtjaar?
- Hoe maken we van duurzaamheid een ambitieuze maar ook werkbare definitie?
- Heeft het zin om naast een verplichte invulling van duurzaamheid ook een categorie 'duurzaam plus' te onderscheiden?
- Gaat duurzaamheid vooral om landgebruik zoals in de 'footprint' gedachte? Gaat het hierbij om het maximaliseren van de opbrengst per hectare? Uitgedrukt in kton biomassa, of energie of economische opbrengst? Wanneer is landbouw duurzaam?
- Hoe kan water worden meegenomen in een definitie van duurzaamheid?
- Hoe kunnen nutriënten meegenomen worden?
- Hoe kunnen sociale aspecten beter meegenomen worden?
- Voor welke producten, productcategorieën, productie- en verwerkingsprocessen en -ketens moeten duurzaamheidscriteria gelden?
- Moeten de criteria overal in de wereld gelijk zijn?
- Moeten ook voor fossiele ketens en voedsel duurzaamheidscriteria worden gesteld?

Het is niet moeilijk overeenstemming te vinden over een wensenlijstje dat ver in de toekomst ligt. Onze bedoeling is overeenstemming te vinden over doelen die nu vertaald kunnen worden naar verifieerbare criteria, met eventueel daarnaast een lijst van 'duurzaam plus' criteria of uitbreidingmogelijkheden voor de toekomst. Als optimaal en efficiënt gebruik van land deel uitmaakt van duurzaamheidsdoelen, dan kan de eis niet voor eens en altijd vastgelegd kan worden; efficiëntie ontwikkelt zich immers.

**Ad 2:** Gebruik: hoe kan duurzame biomassa het meest efficiënt worden ingezet? Duurzame biomassa is schaars. De Biobased economy als geheel is pas duurzaam als schaarse biomassa efficiënt wordt ingezet. De markt kan zorgen voor de meest efficiënte toepassing van deze schaarse grondstoffen. In theorie ten minste. In de praktijk zijn negatieve milieueffecten niet in prijzen verdisconteerd waardoor de prikkel voor efficiëntie te klein is. Bovendien zit de overheid mede aan het stuur. Biomassa wordt met subsidies in de richting van transport en energie gestuurd – niet naar de chemie. Een

dilemma is dat op korte termijn het goed kan zijn een bepaald gebruik te stimuleren dat op lange termijn inefficiënt is.

Vragen die hierbij een rol spelen:

- Wat is de definitie van 'efficiënt'? Is dit CO<sub>2</sub> reductie, benodigd landgebruik, de economische bijdrage, of in termen van nutriëntenkringloop?
- Wat is de beschikbaarheid van biomassa? En nog belangrijker: welke instrumenten kunnen worden ingezet om deze beschikbaarheid te vergroten?
- Wat is meest efficiënte inzet van biomassa in de verschillende ketens (chemie, biobrandstoffen, elektriciteit of groen gas)? Welke rol speelt cascadering? Hoe kunnen verliezen in de keten tegen worden gegaan? Hoe verhoudt de inzet van biomassa voor energie en materialen zich tot voedselzekerheid?
- Hoe verhoudt de inzet van biomassa zich tot de andere duurzame energie opties? En ten opzichte van fossiele bronnen?
- Welke rol speelt recycling? Bioplastics kunnen worden hergebruikt, biomassa voor energie is 'weg'. Welke consequenties heeft dit voor de fosfaathuishouding?
- Waar is efficiënt gebruik on-economisch? Waar is efficiënt gebruik juist wel economisch?
- Welke technologie/biomassacombinaties geven de meest duurzame oplossingen?
- Welke incentives of instrumenten zijn nodig om biomassa zo efficiënt mogelijk in te zetten? Zijn prijsprikkels voldoende? Kunnen die overtuigend ingevoerd worden? Is aanvullend overheidsbeleid nodig? Waar moet dat op ingrijpen?
- Welke inefficiënties zijn tijdelijk te rechtvaardigen vanuit een transitie-opgave?
- Hoe wordt ketenefficiëntie bevorderd? Hoe vindt samenwerking tussen de verschillende ketens plaats?

Als kennisbasis voor het beantwoorden van deze vragen wordt aangesloten bij een lopende studie van het PBL waarin de beschikbaarheid van biomassa in kaart wordt gebracht.

**Ad 3:** De praktijk: hoe wordt een duurzame en geloofwaardige bio-economie in de praktijk verankerd?

Duurzaamheid implementeren in de praktijk is ingewikkeld. Bij de ontwikkeling van een *biobased economy* ontstaan nieuwe technologieën en worden nieuwe samenwerkingsverbanden in de keten opgebouwd. Mogelijk zijn deze strijdig met de belangen van bestaande spelers in de markt. Bovendien hebben we te maken met een Europese markt met Europese regels. Nederland kan slechts gedeeltelijk zelf regels opstellen.

Daarnaast zijn veel biomassaketens mondiaal, wat het nog lastiger maakt om tot harde afspraken te komen. Bij handhaving en controle van bestaande wet- en regelgeving wordt gebruik gemaakt van vrijwillige certificeringssystemen. Dit is nieuw, en ervaring moet nog uitwijzen hoe goed daarmee duurzaamheid gegarandeerd wordt. Bij uitbreiding van duurzaamheidseisen naar andere sectoren en toepassingen moet rekening gehouden worden met investeringen die al gedaan zijn. Biomassa wordt al

toegepast in onze economie; bestaande praktijken moeten wellicht omgebogen worden in meer duurzame alternatieven.

Regels en afspraken kunnen mogelijk opportunistisch gedrag uitlokken of tot onbedoelde gevolgen. Inzet van reststromen bevorderen is bijvoorbeeld prima, maar voorkomen moet worden dat grondstoffen voortijdig als reststroom worden bestempeld. Ten slotte blijkt samenwerking door de keten heen – in de praktijk niet eenvoudig.

Vragen die hierbij een rol spelen:

- Duurzaamheidscriteria in de RED: op welke wijze kunnen sociale aspecten hierin verankerd worden? Welke rol speelt hierbij de WTO en andere internationale conventies?
- Implementatie van de RED in de praktijk: hoe goed werkt certificering in de praktijk? Wordt hierdoor duurzaamheid inderdaad geborgd? Leveren de rapportage-verplichtingen voldoende transparantie op?
- Hoe kunnen vrijwillige afspraken en wet- en regelgeving optimaal samenwerken? Zijn eisen in wetgeving aan certificeringssystemen toereikend?
- Beyond certification: welke andere instrumenten dan certificering zijn nodig om de *biobased economy* te verduurzamen? Bijvoorbeeld betere land use planning en productiemodellen.
- Wat kan Nederland bijdragen aan de kwaliteit van certificeren (auditing, monitoring) of land use planning te verbeteren?
- Hoe om te gaan met het internationale karakter van biomassaketens? Kan Nederland hogere eisen stellen dan de EU of mondiaal?
- Hoe kan samenwerking binnen de ketens worden bevorderd, zodat dit bijdraagt aan de verankering van duurzaamheid? Hoe kunnen alle ketenpartijen bijdragen aan duurzaamheid, en hier de credits voor krijgen?
- Welke belangen van bestaande spelers worden mogelijk geschaad met (nieuwe) duurzaamheidseisen en nieuwe ketens in de *biobased economy*? Hoe kunnen we hiermee omgaan?
- Kunnen consumenten betrokken worden om naleving van duurzaamheidsafspraken in de praktijk beter te waarborgen?
- Kan monitoring onbedoelde gevolgen voorkomen?
- Is het noodzakelijk bepaalde aspecten van duurzaamheid naar een later tijdstip te verschuiven?
- Welke economische voordelen levert de verankering van duurzaamheid op? Onder welke voorwaarden komen zowel people, planet als profit voldoende aan bod?



## V Adviezen

De volgende planning van adviezen wordt voorgesteld:

Visiedocument: *Wat is een duurzame bio-economie? December 2011.*

Advies 1: ILUC. De Europese Commissie brengt naar verwachting eind 2011 een mededeling uit over ILUC. In dit advies wordt een reactie gegeven op deze EC mededeling. *Januari 2011.*

Advies 2: Gemeenschappelijke landbouwbeleid: op welke wijze kan het GLB bijdragen aan verduurzaming van de landbouwsector.

Advies 3: Sociale criteria. Staatssecretaris Atsma heeft advies gevraagd (brief 14 april 2011) over de sociale criteria in de RED. Ook wordt in dit advies ingegaan op de rapportage van de Europese Commissie over dit thema in 2012. *Maart 2012*

Advies 4: Gebruik: hoe kan duurzame biomassa het meest efficiënt worden ingezet? *Mei 2012.* De studie naar beschikbaarheid biomassa is in januari 2012 beschikbaar.

Advies 5: De praktijk: hoe wordt een duurzame en geloofwaardige bio-economie in de praktijk verankerd? *September 2012.*

Daarnaast zijn er veel beleidsontwikkelingen waarbij afzonderlijke adviezen gegeven worden. Deze zijn opgenomen in onderstaande tabel. In ieder geval betreft dit een advies over de uitbreiding van de RED duurzaamheidscriteria naar vaste biomassa voor elektriciteit (december 2011).

Tabel: Beleidsontwikkelingen in Nederland en Europa

Onderwerp	Aanknopingspunt	Datum	Advies verwacht
<i>RED lopende zaken</i>			
Vaste biomassa	EC mededeling vaste biomassa	Maart 2012	Brief december 2011
ILUC	EC mededeling ILUC	Eind 2011	Januari 2012
Sociale aspecten, milieu en landgebruik	Rapportage door EC	2012	Maart 2012
Evaluatie rapportage sociale aspecten	Evaluatie door EC	2012	
Definitie graslanden	EC komt nog met definitie high biodiversity grasslands	Datum onbekend	
<i>Overige Europese ontwikkelingen</i>			
Biobased economy	Mededeling EC. Betreft ook gemeenschappelijk landbouwbeleid	Oktober 2011	
Resource efficiency			
Duurzaamheidscriteria voedsel			
EC Technology platforms			
<i>Nederlandse ontwikkelingen</i>			
Adviesvraag (motie Leegte) nav UK wetsvoorstel "New Transparency Laws", over openheid in buitenlandse betalingen	Adviesvraag I&M	april 2011	Maart 2012
Nederlandse rapportage over RED	Voortgang RED, waaronder een aantal duurzaamheidsaspecten in Nederland: beschikbaarheid biomassa, grondstofprijzen, milieu aspecten	December 2011	
Topgebieden Energie, Chemie, etc			
Innovatiecontract	Samenwerking van de topgebieden op het gebied van biobased economy; businessplan.	December 2011	
Green deals	Een aantal green deals gaan specifiek in op biomassa: - Biomassa bij- en meestook - KLM: biobrandstoffen op basis van gebruikte frituurvetten		
Ketenakkoord fosfaat			

## V. Werkwijze Commissie Corbey

De werkwijze van de Commissie Corbey heeft zich in de laatste twee jaar uitgekristalliseerd:

- Geen deelname door vervangers van leden aan vergaderingen; wel bestaat de mogelijkheid om desgewenst deskundigen uit te nodigen.
- Geen vertrouwelijkheid van stukken, tenzij bij uitzondering anders vermeld; stukken zijn pas officieel erkend als het logo van de Commissie Corbey er op staat.
- Besluitvorming: in principe op de plenaire vergaderingen bij unanimiteit, eventueel worden minderheidsstandpunten opgenomen in het advies.
- Locatie vergaderingen: in principe I&M, elders ook mogelijk.
- Frequentie: 1 x per zes weken.
- De commissievergaderingen vinden in principe plaats op vrijdagochtend. Het secretariaat van de Commissie Corbey draagt zorg voor verslaglegging van de commissievergaderingen
- Toehoorders: in principe welkom op uitnodiging.
- Omgang en communicatie betrokken departementen: de contactpersonen krijgen agenda en stukken ter kennisname toegestuurd en kunnen eventueel als toehoorder deelnemen.

### *Werkgroepen*

Binnen de Commissie Corbey worden drie werkgroepen ingesteld om de taken zo efficiënt mogelijk op te pakken:

1. Werkgroep Doel: duurzaamheid bio-economie
2. Werkgroep Efficiënte inzet
3. Werkgroep Praktijk

Middelen zijn (beperkt) beschikbaar voor opdrachten aan kennisinstututen om technische vragen te beantwoorden, bijvoorbeeld de vragen rondom de beschikbaarheid van biomassa.

De werkwijze van de werkgroepen wordt nader besproken in de werkgroep zelf.

- Iedere werkgroep is verantwoordelijk voor één of meerdere adviezen.
- De werkgroepen zijn redelijk open (alle leden kunnen meedoen), ook niet-leden kunnen uitgenodigd worden om deel te nemen
- Werkgroepen zullen vooral per e-mail communiceren.
- Bij alle werkgroepen is de voorzitter van de Commissie Corbey betrokken en het secretariaat van de Commissie Corbey zal zich verdelen over de verschillende werkgroepen. De voorzitter is niet per se de voorzitter van de werkgroep.
- Van de leden wordt verwacht dat zij een actieve bijdrage leveren en minstens in één werkgroep deelnemen. Iedere werkgroep wijst iemand aan om samen met het secretariaat de rapportage naar de Commissie Corbey te verzorgen. In elke werkgroep zijn de verschillende sectoren vertegenwoordigd.
- Een werkgroep kan expertise inwinnen van buiten de Commissie Corbey.

## **VI. Forumfunctie:**

Om de forumfunctie waar te maken ligt het voor de hand de website [www.corbey.nl](http://www.corbey.nl) te actualiseren. Alle adviezen staan gepubliceerd op deze website. De website zal worden uitgebreid met een forum functie waar reacties gevraagd en gegeven kunnen worden.

Op de website staan dan:

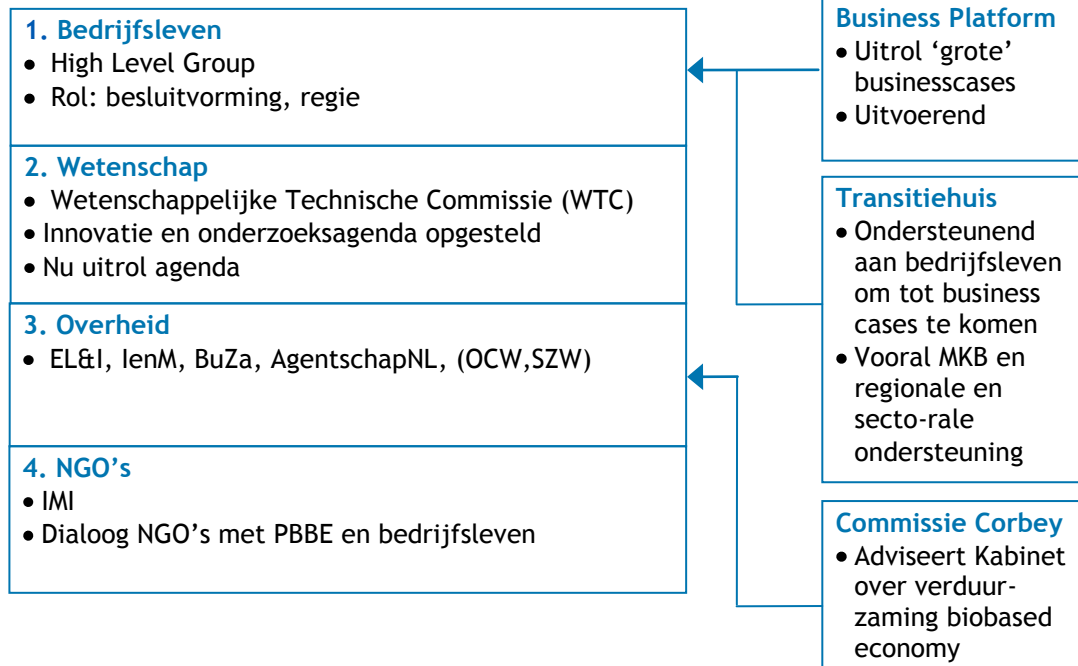
- De leden en het secretariaat van de Commissie Corbey;
- De missie en het werkplan van de Commissie Corbey;
- De basisdocumenten (instellingsbesluit, richtlijnen, beleidsstukken);
- Studies van derden
- Eventueel: conceptadviezen van Commissie Corbey met uitnodiging tot reactie, extra hoorzittingen.
- Links.

Naast de website zal gebruik gemaakt worden van de sociale media.

Ook zullen af en toe bijeenkomsten worden georganiseerd voor een bredere doelgroep, mogelijk in samenwerking met andere initiatieven. Een voorbeeld hiervan is de netwerkbijeenkomst in februari 2011.

# Bijlage 1: Positionering Commissie Corbey

## Biobased economy: platforms en adviescommissies



## Bijlage 2. Achtergrond en omschrijving van de vragen

De Commissie Corbey adviseert gevraagd en ongevraagd over aspecten van duurzaamheid van biomassa en biobrandstoffen die worden ingezet in de *biobased economy*. Hierbij zijn de sectoren energie, transport en chemie/materialen van belang.

*Context: twee Europese richtlijnen voor energie en transport*

In de richtlijn hernieuwbare energie (RED) is de Europese doelstelling voor het aandeel hernieuwbare energie in 2020 opgenomen. Gemiddeld voor de EU bedraagt deze 20%, waarbij Nederland verplicht is in 2020 14% duurzame energie te gebruiken. De 10% doelstelling hernieuwbare energie in de transportsector is onderdeel van deze bredere Europese doelstelling. Naast de RED is er de richtlijn brandstofkwaliteit (FQD, Fuel Quality Directive) die brandstofleveranciers verplicht de CO<sub>2</sub>-uitstoot in de hele keten te monitoren 'from well to wheel' en vanaf 2011 te verminderen, zodanig dat in 2020 een reductie van minimaal 6% is bereikt. Voor zover biobrandstoffen ingezet worden om de reductiedoelstelling te bereiken, moeten ze voldoen aan dezelfde duurzaamheidscriteria als genoemd in de RED. Het ligt voor de hand dat brandstofleveranciers die biobrandstoffen inzetten om de doelstelling te bereiken, zullen kiezen voor de meest efficiënte biobrandstoffen.

Noch in de RED, noch in FQD is een verplichting opgenomen om biobrandstoffen bij te mengen. Andere wegen staan open. De richtlijnen moeten geïmplementeerd zijn op resp. 3 december 2010 (RED) en 31 december 2010 (FQD).

In Nederland is gekozen voor een verplichte bijmenging van biobrandstoffen, met een oplopend percentage tot 2014. Ook is in de Regeling Hernieuwbare Energie Vervoer de dubbeltelling van biobrandstoffen geregeld, waarbij biobrandstoffen van residuen dubbel meetellen in de verplichting. De markt voor biobrandstoffen vraagt om een snelle concretisering van de duurzaamheidscriteria om dit te waarborgen. In de afgelopen twee jaar zijn de Europese duurzaamheidscriteria op een aantal punten geconcretiseerd. Ook heeft de Europese Commissie een zevental certificeringssystemen erkend, wat wil zeggen dat deze systemen gebruikt kunnen worden (in alle lidstaten) om aan te tonen dat aan de duurzaamheidseisen wordt voldaan. Evaluaties van andere systemen vinden op dit moment plaats. Deze erkenning van systemen schept veel duidelijkheid in de markt.

Er zijn echter ook nog een aantal aspecten van de duurzaamheidseisen waarover de Europese Commissie nog duidelijkheid moet scheppen. Dit betreft:

- *Indirect Land Use Change (ILUC)*; na een aantal consultaties afgelopen jaren wordt een EC communicatie op het einde van dit jaar verwacht waarin een wetsvoorstel wordt gedaan hoe met ILUC om te gaan in de RED;
- EC rapportages 2012 over macro aspecten (voedselzekerheid, sociale aspecten, landgebruik). Deze rapportages zijn nu in voorbereiding; detail en inhoud zijn nog onduidelijk.
- Duurzaamheidscriteria vaste biomassa. Na eerdere consultaties komt de EC eind 2011 met een nieuwe communicatie over dit onderwerp.

- Overige aspecten: is de definitie van graslanden voldoende uitgewerkt? Komt er in 2012 nog een rapportage over werking massabalanssysteem?

#### *Eerdere adviezen Commissie Corbey*

De commissie Corbey heeft in haar eerste perioden 10 adviezen uitgebracht. In deze adviezen is de commissie Corbey o.a. ingegaan op *Indirect Land Use Change*, het aandeel biobrandstoffen in de transportsector en de verbreding van duurzaamheidscriteria naar vaste biomassa.

#### *Verbreding mandaat naar een Biobased Economy*

De ontwikkeling van een *biobased economy* is van groot belang voor Nederland. In het huidige topsectorenbeleid wordt dit onderkend. De zes topsectoren chemie, agrofood, tuinbouw en uitgangsmaterialen, logistiek, energie en water hebben gezamenlijk aanbevelingen gedaan aan de overheid hoe de leidende rol van Nederland in de transitie naar een duurzame *biobased economy* verder vorm te geven<sup>1</sup>. Ook de SER benadrukt dat de rijksoverheid stevig moet inzetten op een *biobased economy* met meer gesloten kringlopen. Dit draagt immers bij aan economische groei én aan een meer duurzame economie<sup>2</sup>. Ook is een kennis- en innovatieagenda voor de *biobased economy* ontwikkeld door het Wetenschappelijke en Technologische Commissie voor de Biobased Economy<sup>3</sup>.

In deze context is het mandaat van de Commissie Corbey verbreed naar de inzet van biomassa in een duurzame *biobased economy*.

#### *Lopende zaken*

De implementatie van de RED is in volle gang. Dit betekent dat nog niet alle aspecten volledig zijn uitgewerkt of uitgekristalliseerd. De volgende vragen worden verwacht n.a.v. de verdere implementatie van de RED, voortvloeiend uit eerdere adviezen van de Commissie Corbey of al gevraagde adviezen door de regering:

- *Sociale aspecten, voedselzekerheid en landgebruik*. In de RED is opgenomen dat de Europese Commissie zal rapporteren over sociale effecten, voedselzekerheid en landgebruik voor zover dat afhankelijk is van de inzet van biobrandstoffen. Deze rapportages worden in 2012 verwacht. Daarnaast heeft de Staatssecretaris n.a.v. de motie Leegte<sup>4</sup> de Commissie Corbey gevraagd te kijken naar de Britse “New Transparency Laws”, een wetsvoorstel dat bedrijven kan verplichten openheid van zaken te geven over betalingen in het buitenland. Dit in het kader van de evaluatie in 2012 in Europees verband van de rapportageverplichtingen op sociaal terrein, die mogelijk leiden tot een minder vrijblijvende regulering van sociale criteria in de Richtlijn Hernieuwbare Energie.
- *Indirect land use change (ILUC)*. De productie van biobrandstoffen kan mogelijk tot indirecte effecten leiden, zoals verschuivingen in landgebruik door het in

<sup>1</sup> Een punt op de horizon. Aanzet voor een intersectoraal businessplan Biobased Economy. Werkgroep businessplan biobased economy. 14 juni 2011.

<sup>2</sup> Meer chemie tussen groen en groei: De kansen en dilemma's van een biobased economy. SER. December 2010.

<sup>3</sup> Naar groene chemie en groene materialen. Kennis- en innovatieagenda voor de biobased economy. Wetenschappelijke en Technische Commissie voor de Biobased Economy. Maart 2011.

<sup>4</sup> Kamerstuk 32 357 nr. 22

gebruik nemen van landbouwareaal elders of effecten op voedselprijzen. Indirecte veranderingen van landgebruik zullen op de een of andere manier meegewogen moeten worden in de totale broeikasgasbalans. De Europese Commissie heeft een aantal consultaties gehouden hoe in de RED rekening gehouden kan worden met ILUC. Een EC mededeling met wetsvoorstel wordt verwacht eind 2011.

- *Duurzaamheidscriteria vaste biomassa.* De duurzaamheidscriteria in de RED en FQD gelden op dit moment voor biotransportbrandstoffen en vloeibare biomassa voor elektriciteit. Voor vaste biomassa zijn nog geen duurzaamheidscriteria opgesteld. In februari 2010 heeft de Europese Commissie haar rapport over duurzaamheidscriteria voor vaste en gasvormige biomassa gepubliceerd<sup>5</sup>. Hierin concludeert de Commissie dat de grote variëteit in biomassa stromen het moeilijk maakt om op dit moment een geharmoniseerd schema op Europees niveau te ontwikkelen. Bindende regels op EU niveau worden niet voorgesteld, wel doet de Commissie aanbevelingen aan lidstaten om zoveel mogelijk aan te sluiten bij de RED duurzaamheidscriteria. Na een nieuwe consultatie die heeft plaatsgevonden half 2010 zal de EC eind 2011 met een nieuwe mededeling naar buiten komen.
- *Certificering en handhaving van duurzaamheidscriteria.* De Europese Commissie heeft de eerste vrijwillige nationale of internationale vrijwillige certificeringssystemen erkend als voldoende bewijslast dat aan de duurzaamheidscriteria van de RED is voldaan. Na goedkeuring/erkenning van een norm door de EC dient deze norm in alle lidstaten te worden geaccepteerd. Op dit moment evalueert de EC nog een aantal certificeringssystemen. Wat betreft de ontwikkeling van standaarden of certificeringssystemen worden verschillende initiatieven ontplooid. Voorkomen moet worden dat een wildgroei aan certificeringssystemen ontstaat. De erkenning van certificeringssystemen door de EC is een belangrijke stap richting harmonisatie en geeft de markt meer duidelijkheid. De Commissie Corbey kan een bijdrage leveren door te adviseren over:
  - Operationalisering van certificering: hoe kan NL bijdragen aan de kwaliteit van auditing, monitoring van effecten, of land use planning? Wat zijn de mogelijkheden van 'dispute setting', kan het voorbeeld van de RSPO worden uitgerold naar andere ronde tafels? Zijn er goede voorbeelden te geven van implementatie van de HCVA's benadering?
  - Handhaving / governance: hoe controleerbaar is certificering en/of regelgeving? Wat zijn alternatieve aanpakken, bijv. een goede land use planning.
  - Is het wenselijk om een duurzaam + certificaat te ontwikkelen, bijvoorbeeld bij extra investeringen in de keten (bijv. ontwikkeling HCVA kaarten)
- *'Beyond certification'* : welk flankerend beleid is nodig of wenselijk om de duurzame productie van biomassa te vergroten?

---

<sup>5</sup> [1] European Commission. 'Report from the Commission to the Council and the European Parliament on sustainability requirements for the use of solid and gaseous biomass sources in Electricity, heating and cooling'. February 2010.



- Betere land use planning. Naast het stellen van eisen aan duurzaam landgebruik, kunnen andere instrumenten ingezet worden voor het vergroten van duurzame productie van biomassa. Hier valt te denken aan goede land use planning of de ontwikkeling van een regionale aanpak voor het opzetten van duurzame biomassaketens. Hoe kan Nederland bijdragen aan een betere land use planning in die landen waar biomassa wordt geproduceerd voor toepassing in Nederland?
- Efficiency verbetering in de landbouw: hoe kan efficiëntie worden verbeterd in de landbouw, ook voor voedselproductie?
- Productiemodellen: welk productiemodel leent zich het best om ook sociale duurzaamheid te waarborgen; wat is de afweging tussen grootschalige en kleinschalige productie?

### *Beschikbaarheid biomassa*

Duurzame biomassa is schaars. Bij een toenemende vraag door de ontwikkeling van een *biobased economy* zal deze schaarste in de komende tijd alleen maar toenemen. Ook in de ons omringende landen en de biomassaproducerende landen neemt de vraag naar biomassa toe. Beschikbaarheid van biomassa voor een redelijke prijs is daarmee niet vanzelfsprekend. Vragen die hier spelen zijn:

- *Behoeftte aan biomassa*: Wat is de behoefte aan biomassa in de verschillende sectoren?
- *Beschikbaarheid biomassa*: Wat is de beschikbaarheid van biomassa rekening houdend met prijsstelling en logistiek, en verbeteringen in landbouwpraktijken. Welke rol speelt Genetische Modificatie bij de beschikbaarheid van biomassa?
- *Marktontwikkeling*: hoe ontwikkelt de commodity market zich? Wordt ingezet op mondialisering, of op regionale inzet van biomassa?
- *Huidige toepassingen*: hoe wordt biomassa op dit moment ingezet?

### *Efficiënte inzet van biomassa: een ketenbenadering*

Een wezenlijk onderdeel van duurzaamheid is de efficiënte inzet van de schaarse duurzame biomassa. Hierbij spelen de volgende vragen:

- Wat is efficiënte inzet? Op grond van welke criteria wordt efficiënte inzet bepaald: waardetoevoeging (Euro's), CO2 reductie, benodigde hectare landgebruik?
- In welke sectoren of toepassingen kan biomassa het meest efficiënte worden ingezet?
- Hoe wordt keten efficiency en cascadering bevorderd?

Onderwerpen die hierbij van belang zijn:

- *Efficiënte inzet*: wat is de meest efficiënte inzet van biomassa in electriciteit, transport, raffinaderijen of chemie; zowel in termen van toegevoegde economische waarde, energie als CO2 reductie.
- *Fossiele alternatieven*: Welke fossiele alternatieven zijn wellicht efficiënter? Zowel in termen van kosten als CO2 winst. Ingegaan kan worden op de kenmerken van de energiemix, en de noodzaak voor een lange termijn

energiestrategie op Europees niveau. Ook kan gekeken worden naar een NL mobiliteitsstrategie, om na te gaan of biobrandstoffen daarin ook de meest geschikte invulling zijn om mobiliteit te vergroenen.

- *Cascadering en ketenbenadering:*
  - Resource efficiency: hoe wordt zo nuttig mogelijk gebruik gemaakt van alle componenten waaruit een gewas is opgebouwd?
  - Keten efficiency: hoe wordt samenwerking tussen ketenpartners vormgegeven, waarbij alle ketenpartners profiteren van efficiency verbeteringen. Hoe komt cross sectorale samenwerking (electriciteit, chemie) tot stand?
- *Nutriëntenkringloop:* hoe kunnen gesloten kringlopen worden gerealiseerd? Hoe kan de netto vraag naar nutriënten worden beperkt?
- *Stimuleringsinstrumentarium:* welke instrumentarium is geschikt en hoe stuurt dit de biomassa naar een specifieke toepassing? Wat is het gewenste punt op de horizon dat we willen bereiken?